



SENNHEISER



Set 860

Digitales kabelloses TV Hörsystem

Bedienungsanleitung

Inhalt

Wichtige Sicherheitshinweise	3
Lieferumfang	6
Produktübersicht	7
Set 860 in Betrieb nehmen	10
Sender aufstellen	10
Sender an Audioquelle anschließen	11
Sender an das Stromnetz anschließen	15
Akku des Kinnbügelhörers laden	16
Akku verbleibende Betriebszeit anzeigen	17
Ladeerinnerung nutzen	17
Ohrpolster wählen und austauschen	18
Set 860 verwenden	19
Funkkopfhörersystem einschalten	19
Funkkopfhörersystem ausschalten	20
Kinnbügelhörer tragen	21
Lautstärke einstellen	22
Balance einstellen	23
Hörprofil zur Klangverbesserung verwenden	24
Sprachverständlichkeit ein- und ausschalten	26
Set 860 reinigen und pflegen	27
Akku des Kinnbügelhörers wechseln	28
Zusatz-Funktionen verwenden	29
Einen oder mehrere Kinnbügelhörer mit dem Sender paaren	29
Zwischen Stereo- und Mono-Wiedergabe umschalten	30
Erweiterte Einstellungen vornehmen	31
Werkseinstellungen wiederherstellen	34
Akku mit dem Ladeadapter MCA 800 laden	35
Wenn Störungen auftreten	36
Wenn Sie die Reichweite des Senders verlassen	38
Technische Daten	39
Herstellereklärungen	41

Wichtige Sicherheitshinweise



- ▶ Lesen Sie diese Bedienungsanleitung sorgfältig und vollständig, bevor Sie das Produkt benutzen.
- ▶ Geben Sie das Produkt an Dritte stets zusammen mit diesen Sicherheitshinweisen weiter
- ▶ Verwenden Sie das Produkt nicht, wenn es offensichtlich beschädigt ist.
- ▶ Benutzen Sie das Produkt ausschließlich in Umgebungen, in denen die drahtlose 2,4-GHz-Funktechnologie gestattet ist.

Gesundheitsschäden und Unfälle vermeiden



- ▶ An diesen Kopfhörern kann eine höhere Lautstärke eingestellt werden als bei herkömmlichen Kopfhörern. Schützen Sie Ihr Gehör vor hoher Lautstärke.
Hören Sie mit Ihrem Kopfhörer nicht über einen längeren Zeitraum mit hoher Lautstärke, um Gehörschäden zu vermeiden. Sennheiser-Kopfhörer klingen auch bei niedriger und mittlerer Lautstärke sehr gut und sorgen für eine klare Sprachverständlichkeit.
- ▶ Stellen Sie eine geringe Lautstärke ein, bevor Sie das Produkt an Dritte weitergeben, um Gehörschäden zu vermeiden.
- ▶ Benutzen Sie das Produkt nicht, wenn Ihre Umgebung besondere Aufmerksamkeit erfordert (z. B. im Straßenverkehr oder bei handwerklichen Tätigkeiten).
- ▶ Halten Sie stets einen Abstand von mindestens 10 cm zwischen Kopfhörer/Ladeadapter MCA 800 und Herzschrittmacher bzw. implantiertem Defibrillator. Der Kopfhörer/Ladeadapter MCA 800 erzeugt Magnetfelder, die bei Herzschrittmachern und implantierten Defibrillatoren zu Störungen führen können.
- ▶ Verwenden Sie das Produkt nicht in der Nähe von Wasser. Setzen Sie das Produkt weder Regen noch Feuchtigkeit aus. Es besteht die Gefahr eines Brandes oder Stromschlags.
- ▶ Halten Sie Produkt-, Verpackungs- und Zubehörteile von Kindern und Haustieren fern, um Unfälle und Erstickungsgefahr zu vermeiden.
- ▶ Benutzen Sie ausschließlich von Sennheiser mitgelieferte Steckernetzteile.

Produktschäden und Störungen vermeiden

- ▶ Halten Sie das Produkt stets trocken und setzen Sie es weder extrem niedrigen noch extrem hohen Temperaturen aus, um Korrosionen oder Verformungen zu vermeiden. Die normale Betriebstemperatur beträgt 5 bis 40 °C.
- ▶ Behandeln Sie das Produkt sorgfältig und bewahren Sie es an einem sauberen, staubfreien Ort auf.
- ▶ Schalten Sie das Produkt nach Gebrauch aus, um die Akkus zu schonen.

- ▶ Ziehen Sie das Steckernetzteil aus der Steckdose
 - um das Produkt von der Stromquelle zu trennen,
 - wenn Gewitter auftreten oder
 - das Produkt über einen längeren Zeitraum nicht verwendet wird.
- ▶ Achten Sie immer darauf, dass das Steckernetzteil
 - in ordnungsgemäßem Zustand und leicht zugänglich ist,
 - fest in der Steckdose steckt,
 - nur im zulässigen Temperaturbereich betrieben wird,
 - nicht längerer Sonnenbestrahlung ausgesetzt wird, um eine Überhitzung zu verhindern.
- ▶ Lacke und Möbelpolituren können die Füße des Senders angreifen und so Flecken auf Ihren Möbeln verursachen. Stellen Sie den Sender deshalb auf eine rutschfeste Unterlage.
- ▶ Betreiben Sie das Produkt nicht in der Nähe von Wärmequellen.
- ▶ Reinigen Sie das Produkt ausschließlich mit einem weichen, trockenen Tuch.
- ▶ Verwenden Sie ausschließlich die von Sennheiser mitgelieferten oder empfohlenen Zusatzgeräte/Zubehörteile/Ersatzteile.

Sicherheitshinweise für Lithium-Polymer-Akkus



WARNUNG

Bei Missbrauch oder nicht ordnungsgemäßem Gebrauch können die Batterien/Akkus auslaufen. In extremen Fällen besteht die Gefahr von:

- Explosion
- Feuerentwicklung
- Hitzeentwicklung
- Rauch- oder Gasentwicklung



Schalten Sie Akku-gespeiste Produkte nach dem Gebrauch aus.



Laden Sie niemals ein Produkt mit eingebautem Akku, wenn das Produkt offensichtlich beschädigt ist.



Verwenden Sie ausschließlich die von Sennheiser empfohlenen Akkus und Ladegeräte.



Laden Sie Akkus bei einer Umgebungstemperatur von +5 °C bis +40 °C.



Laden Sie Akkus auch bei längerem Nichtgebrauch regelmäßig nach (ca. alle 3 Monate).



Erhitzen Sie Batterien/Akkus nicht über 70 °C. Vermeiden Sie Sonneneinstrahlung und werfen Sie Batterien/Akkus nicht ins Feuer.



Geben Sie verbrauchte Batterien/Akkus nur an Sammelstellen oder bei Ihrem Fachhändler zurück.

Bestimmungsgemäßer Gebrauch/Haftung

Dieses kabellose TV-Kopfhörersystem wurde für die Verwendung mit TV-Fernsehgeräten, HiFi-Systemen und Heimkino-Systemen entwickelt und kann an analoge und digitale Audioquellen angeschlossen werden.

Das Produkt darf ausschließlich im privaten, häuslichen Bereich verwendet werden, es ist nicht für eine gewerbliche Nutzung geeignet. Das Produkt ist ebenfalls nicht für die Verwendung mit portablen Audiogeräten geeignet.

Als nicht bestimmungsgemäßer Gebrauch gilt, wenn Sie dieses Produkt anders benutzen, als in den dazugehörigen Produktdokumentationen beschrieben.

Sennheiser übernimmt keine Haftung bei Missbrauch oder nicht ordnungsgemäßem Gebrauch des Produkts sowie der Zusatzgeräte/Zubehörteile.

Vor Inbetriebnahme sind die jeweiligen länderspezifischen Vorschriften zu beachten.

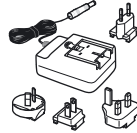
Lieferumfang



Kinnbügelhörer RR 800 mit eingebautem Akku



Sender TR 860 mit Ladestation



Netzteil NT 5-10AW mit Länderadaptern
(EU, UK, US, AU)



1 Paar Ohrpolster für kleine Ohren



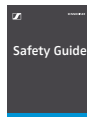
1 Paar Ohrpolster für drucksensible Ohren



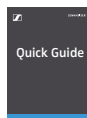
Optisches Digitalkabel, 1,5 m



Stereo-Audiokabel mit 3,5-mm-Klinkensteckern,
1,5 m



Sicherheitshinweise



Kurzanleitung



Bedienungsanleitung in Englisch, Deutsch, Franzö-
sisch und Spanisch.

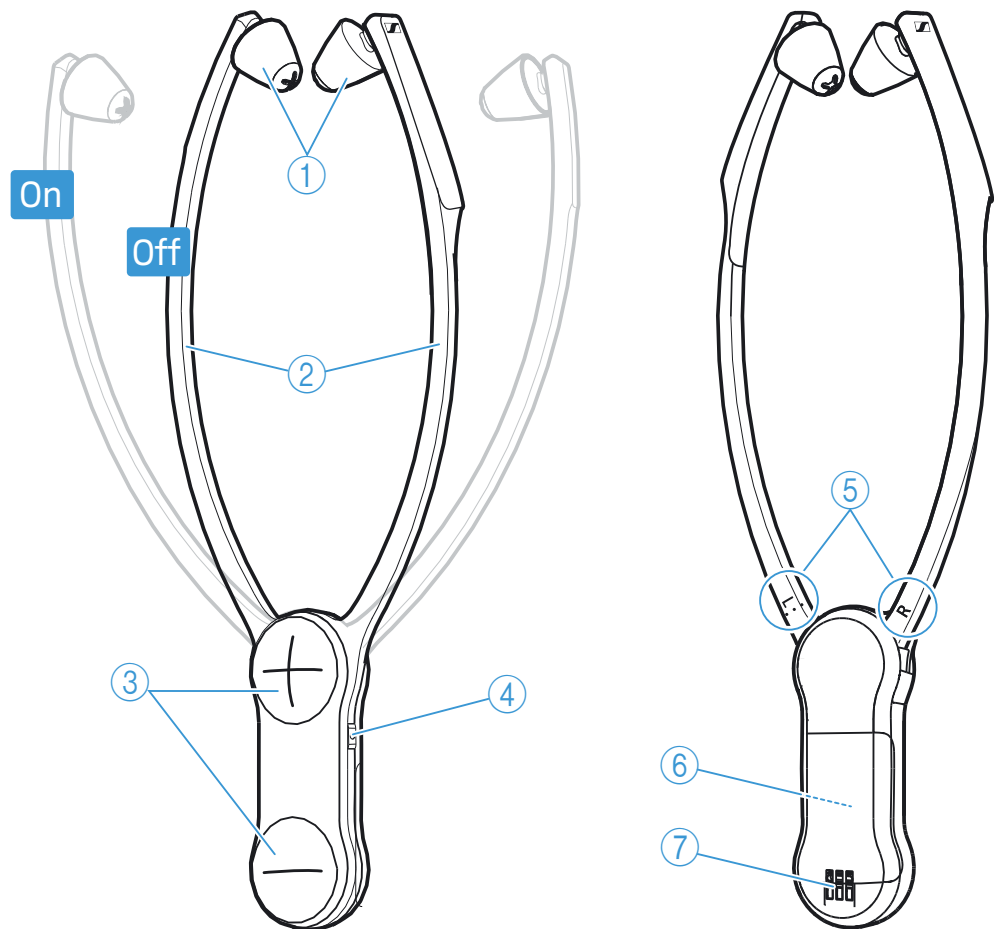
im Internet unter www.sennheiser.com/download
finden Sie die Bedienungsanleitung als PDF-Datei in
weiteren Sprachen.



Eine Liste der Zubehörteile finden Sie unter www.sennheiser.com auf der Produktseite des Set 860. Für Informationen über Bezugsquellen wenden Sie sich an Ihren Sennheiser-Partner. Den Sennheiser-Partner Ihres Landes finden Sie auf www.sennheiser.com.

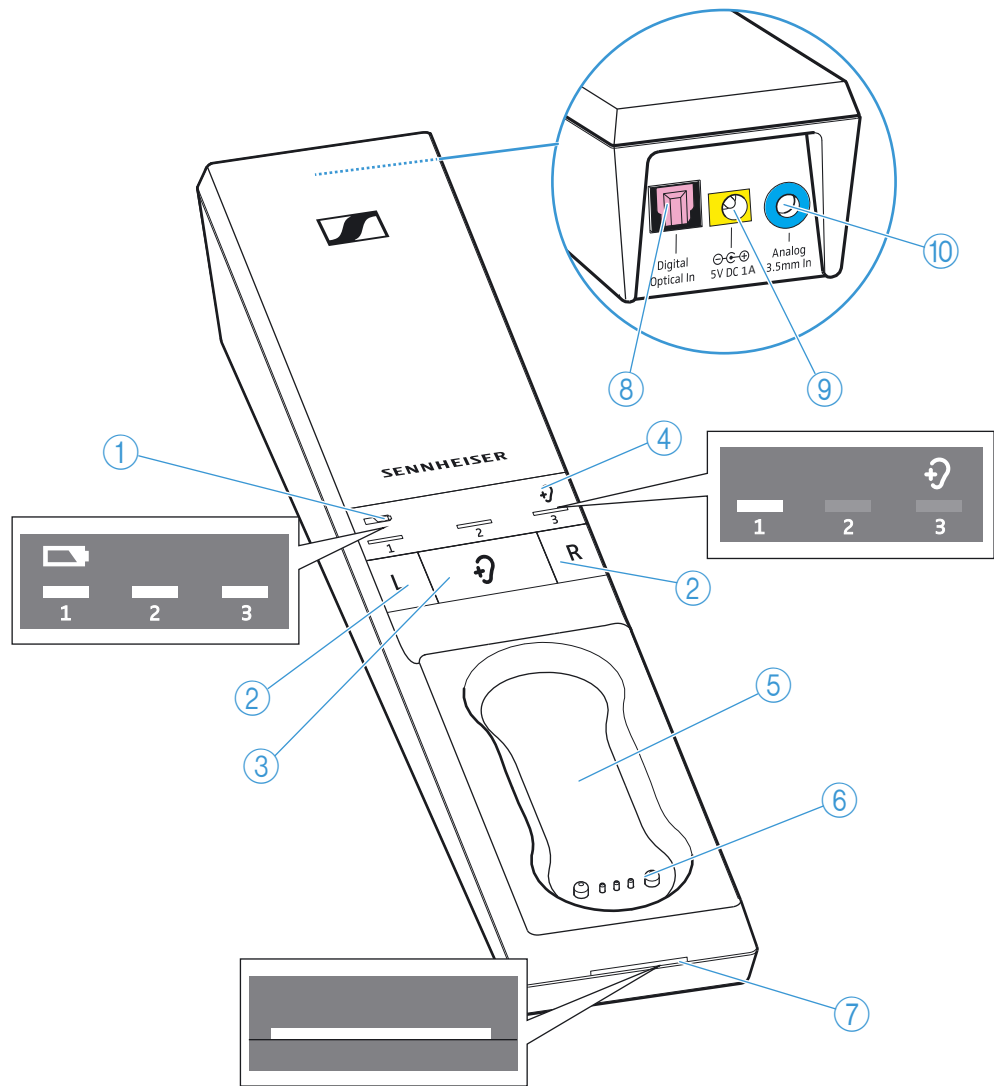
Produktübersicht

Übersicht des Kinnbügelhörers RR 800

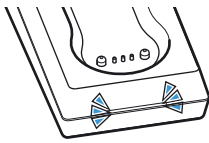


- ① Ohrpolster, austauschbar
- ② Hörerbügel mit Ein- und Ausschalt-Funktion
- ③ Tasten für Lautstärke + und -
- ④ Taste *Sprachverständlichkeit*
- ⑤ Kennzeichnung für rechts **R** und links **L**
- ⑥ Eingebauter Akku
- ⑦ Ladekontakte





Übersicht des Senders TR 860



- ① LED *Akku* zur Anzeige des Ladevorgangs/der verbleibenden Betriebszeit des Hörers (siehe Seite 16 und 17)
- ② Tasten Balance für rechts **R** und links **L**
- ③ Taste *Hörprofil* zur Auswahl der Hörprofile (siehe Seite 24)
- ④ LED *Hörprofil* zur Anzeige des eingestellten Hörprofils (siehe Seite 24)
- ⑤ Ladeschale für den Kinnbügelhörer
- ⑥ Ladekontakte für den Kinnbügelhörer mit Haltemagneten
- ⑦ LED *Senderstatus* (siehe Seite 9)
- ⑧ Audioanschluss **Digital Optical In** für eine digital Audioquelle (optisch), rosa markiert
- ⑨ Anschlussbuchse **5V DC 1A** für das Netzteil, gelb markiert
- ⑩ Audioanschluss **Analog 3.5 mm In** für eine analoge Audioquelle (3,5-mm-Klinkenbuchse), blau markiert



Übersicht LED *Senderstatus*

LED <i>Senderstatus</i>	Sender...
–	... befindet sich im Standby-Modus.
 ----- leuchtet weiß	... und Kinnbügelhörer sind verbunden. Die Funktion Sprachverständlichkeit ist ausgeschaltet (siehe Seite 26)
 ----- leuchtet blau	... und Kinnbügelhörer sind verbunden. Die Funktion Sprachverständlichkeit ist eingeschaltet (siehe Seite 26).
  ----- blinkt blau-weiß	... hat ein inkompatibles digitales Audiosignal festgestellt (siehe Seite 12)

i Die LEDs am Sender zeigen den aktuellen Betriebszustand an. Wenn Sie die Tasten des Kinnbügelhörers oder des Senders nicht verwenden, wird die LED-Helligkeit nach ca. 30 Sekunden automatisch reduziert, damit Sie nicht gestört werden.

Übersicht der Tonsignale

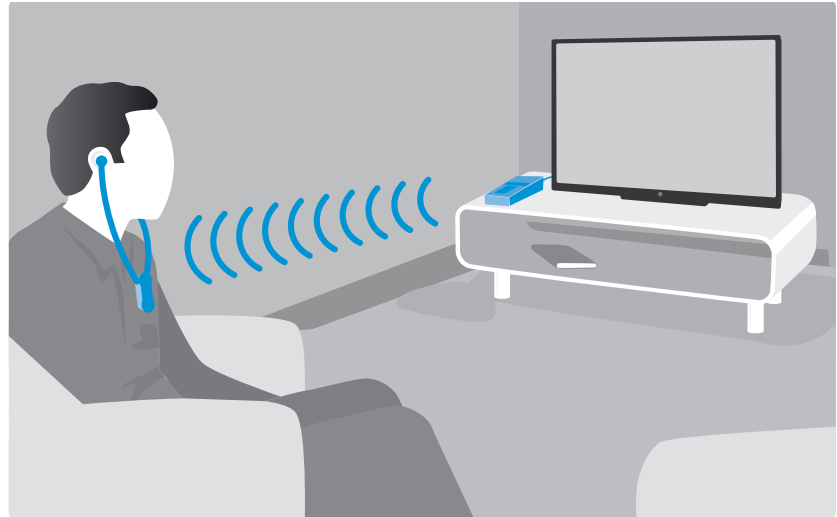


Tonsignale	Bedeutung
im Betrieb, 2 Pieptöne	Akku fast leer, laden Sie den Akku (siehe Seite 16)
im Betrieb, keine Audio- übertragung, 5 Pieptöne	Hörer außerhalb der Sendereichweite des Senders (siehe Seite 38)
beim Verändern der Lautstärke	Maximale oder minimale Lautstärke-einstellung erreicht (siehe Seite 22)
beim Verändern der Balance	Ganz rechte oder linke Einstellung erreicht (siehe Seite 23)

Set 860 in Betrieb nehmen

Sender aufstellen


- ▶ Stellen Sie den Sender in der Nähe Ihrer Audioquelle auf.
- ▶ Stellen Sie den Sender mindestens 50 cm von anderen funkenden Geräten im Raum entfernt auf, um Störungen zu vermeiden.
- ▶ Stellen Sie den Sender nicht in die unmittelbare Nähe von Metallregalen, Stahlbetonwänden oder anderen Metallkonstruktionen. Die Reichweite des Senders kann dadurch beeinträchtigt werden.











Sender an Audioquelle anschließen


Sie können den Sender entweder an eine digitale oder eine analoge Audioquelle anschließen (z. B. ein Fernsehgerät und eine Stereoanlage).

Wenn Sie an **beide** Eingänge (digital und analog) eine Audioquelle anschließen, wird nur die analoge Audioquelle wiedergegeben.

 Sie können sich auch ein Anleitungsvideo anschauen, um zu erfahren, wie Sie Ihr Funkkopfhörersystem an ein Fernsehgerät anschließen: www.sennheiser.com/how-to-videos.

- ▶ Schalten Sie Ihre Audioquelle aus, bevor Sie den Sender anschließen.
- ▶ Überprüfen Sie, welche der folgenden Anschlussmöglichkeiten Ihre Audioquelle hat (Audioausgang, meist mit „OUT“ gekennzeichnet).
- ▶ Wählen Sie das entsprechende Anschlusskabel und ggf. einen geeigneten Adapter aus.
- ▶ Entnehmen Sie das für Ihre Audioquelle passende Anschlusschema aus den folgenden Kapiteln, um den Sender an eine Audioquelle anzuschließen. Die Farbmarkierungen am Sender und den Kabeln helfen Ihnen dabei.

Anschlussmöglichkeiten an der Audioquelle			Farbkennzeichnung am Sender	Anschlusskabel	Seite
A	Optisch (digital)			Optisches Digitalkabel	12
B	3,5-mm-Klinkenbuchse (analog)			Stereo-Audiokabel	13
C	Cinch (analog)			Stereo-Audiokabel mit Cinch-Adapter (3,5-mm-Klinkenbuchse auf 2 Cinch-Stecker; optionales Zubehör)	14
D	SCART (analog)			Stereo-Audiokabel mit SCART-Adapter (3,5-mm-Klinkenbuchse auf SCART-Stecker; optionales Zubehör)	14

 Zubehör und Adapter erhalten Sie bei Ihrem Sennheiser-Partner.

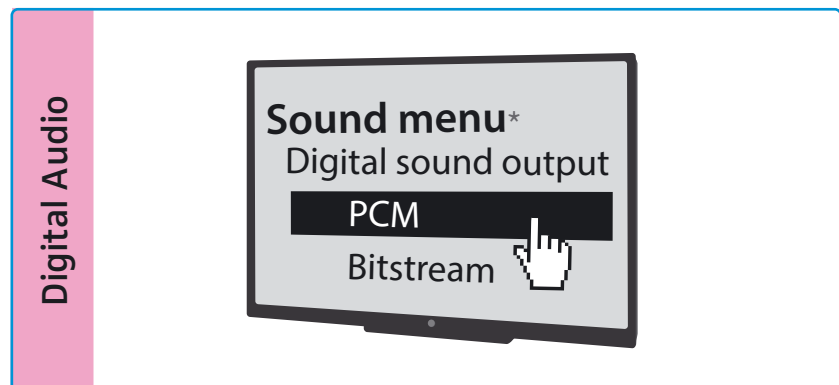
A

Anschlussmöglichkeit A: optisch (digital)

Die bestmögliche Audioübertragung erzielen Sie, wenn Sie den Sender mit dem mitgelieferten optischen Digitalkabel an Ihr Fernsehgerät oder Ihre Stereoanlage anschließen.

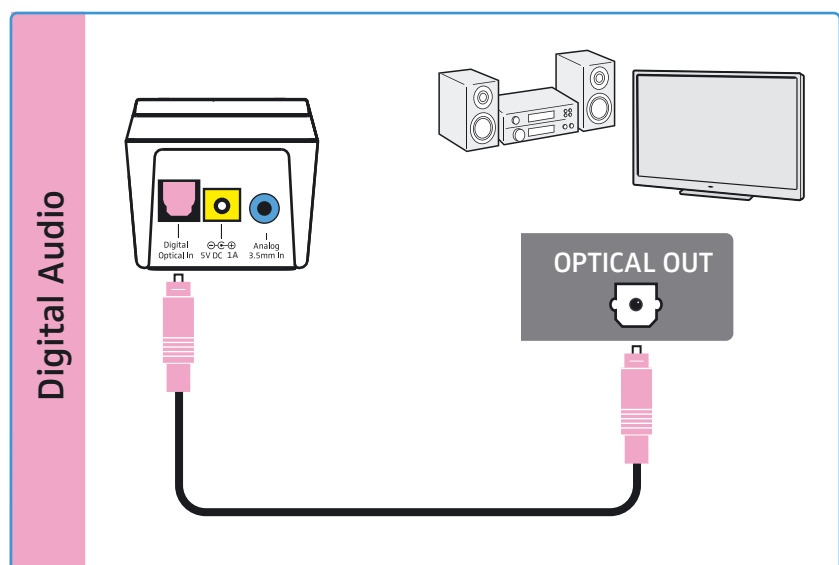
Beachten Sie, dass Ihr Funkkopfhörersystem nur digitale Signale wiedergeben kann, die dem Standard **PCM** entsprechen. Wie Sie das Audioformat der angeschlossenen Audioquelle auf PCM ändern können, erfahren Sie im Ton-Menü oder in der Bedienungsanleitung Ihres Geräts.

Wenn ein nicht kompatibles digitales Audiosignal verwendet wird, blinkt die LED *Senderstatus* weiß-blau. Eine Audiowiedergabe ist nicht möglich.



* Je nach verwendetem Gerät sieht das Ton-Menü unterschiedlich aus

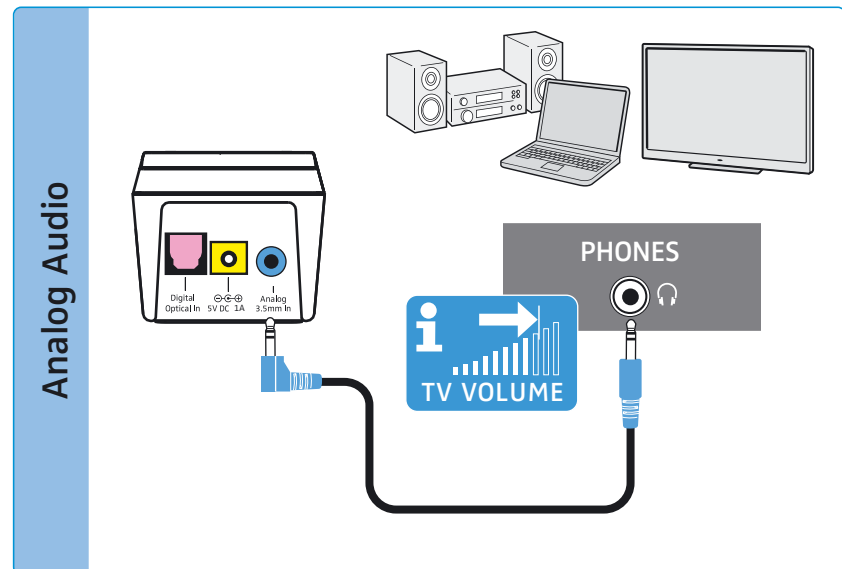
- ▶ Verbinden Sie das optische Digitalkabel mit dem rosa gekennzeichneten Audioanschluss **Digital Optical In** des Senders und mit dem optischen Ausgang Ihrer Audioquelle.



B

Anschlussmöglichkeit B: 3,5-Klinkenbuchse (analog)

- ▶ Verbinden Sie das Stereo-Audiokabel mit der blau gekennzeichneten 3,5-mm-Klinkenbuchse **Analog 3.5 mm In** des Senders und mit der 3,5-mm-Kopfhörerbuchse Ihrer Audioquelle.



- i** Stellen Sie die Lautstärke der Kopfhörerbuchse an Ihrem Fernsehgerät/Audioquelle auf **mindestens einen mittleren Wert** ein.

Dies verbessert die Qualität der Audioübertragung. Nähere Informationen können Sie der Bedienungsanleitung Ihres Fernsehgeräts/Audioquelle entnehmen.

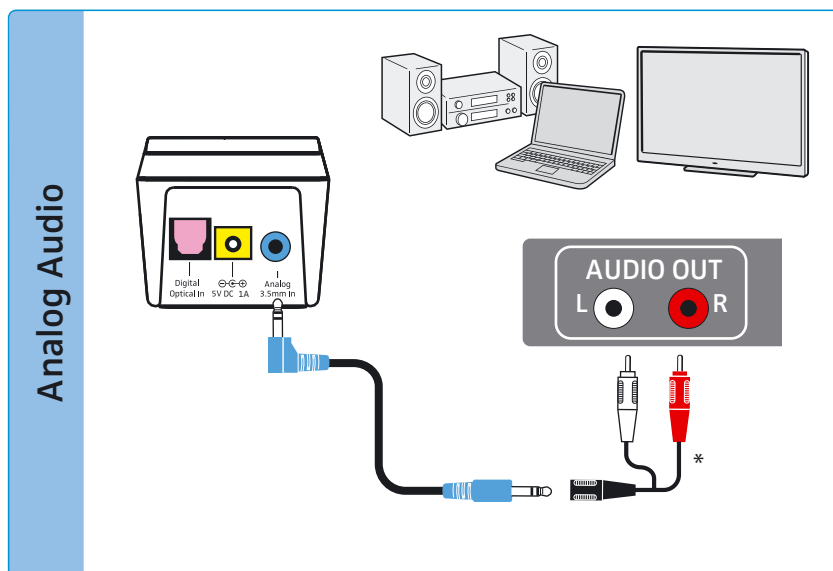
Wenn die Kopfhörerbuchse an Ihrer Audioquelle eine 6,3-mm-Buchse ist, benötigen Sie für das beiliegende 3,5-mm-Stereo-Audiokabel einen Adapter (3,5-mm-Stereoklinkenstecker auf 6,3-mm-Stereoklinkenstecker, optionales Zubehör).

Einige Fernsehgeräte schalten die Lautsprecher stumm, wenn Sie den Sender an die 3,5-mm-Kopfhörerbuchse anschließen. Andere Modelle haben ein eigenes Einstellmenü für die Lautstärke der Kopfhörerbuchse. Überprüfen Sie in der Menüeinstellung Ihres Fernsehgeräts, wie die Stummschaltung ausgeschaltet oder die Lautstärke eingestellt wird. Verwenden Sie alternativ eine der anderen Anschlussmöglichkeiten (A, C oder D) an Ihrem Fernsehgerät.

C

Anschlussmöglichkeit C: Cinch-Buchsen (analog)

- ▶ Stecken Sie den Cinch-Adapter* auf das Stereo-Audiokabel.
- ▶ Verbinden Sie das Stereo-Audiokabel mit der blau markierten 3,5-mm-Klinkenbuchse des Senders.
- ▶ Verbinden Sie die Cinch-Stecker mit den Cinch-Ausgängen Ihrer Audioquelle (Kennzeichnung meist „AUDIO OUT“ oder \rightarrow). Verbinden Sie den roten Stecker mit der roten Cinch-Buchse und den weißen Stecker mit der weißen oder schwarzen Cinch-Buchse.

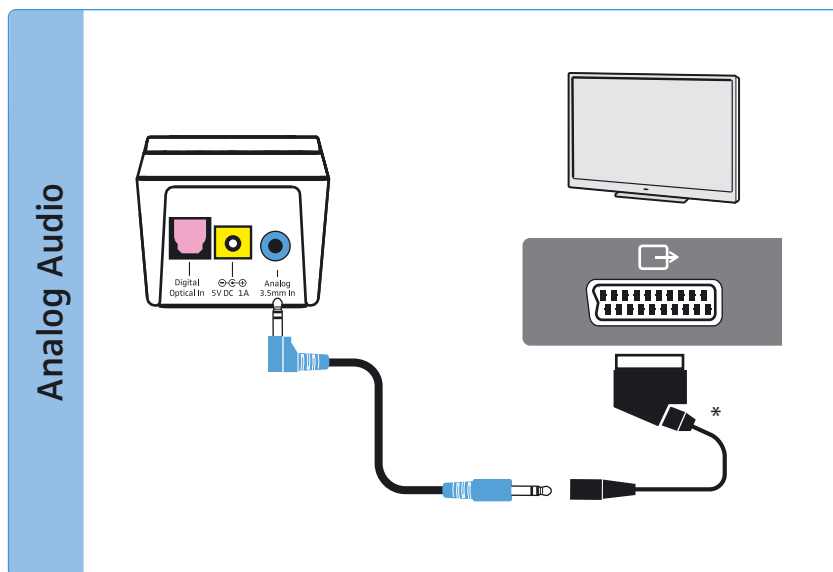


* optionales Zubehör

D

Anschlussmöglichkeit D: SCART-Anschluss (analog)

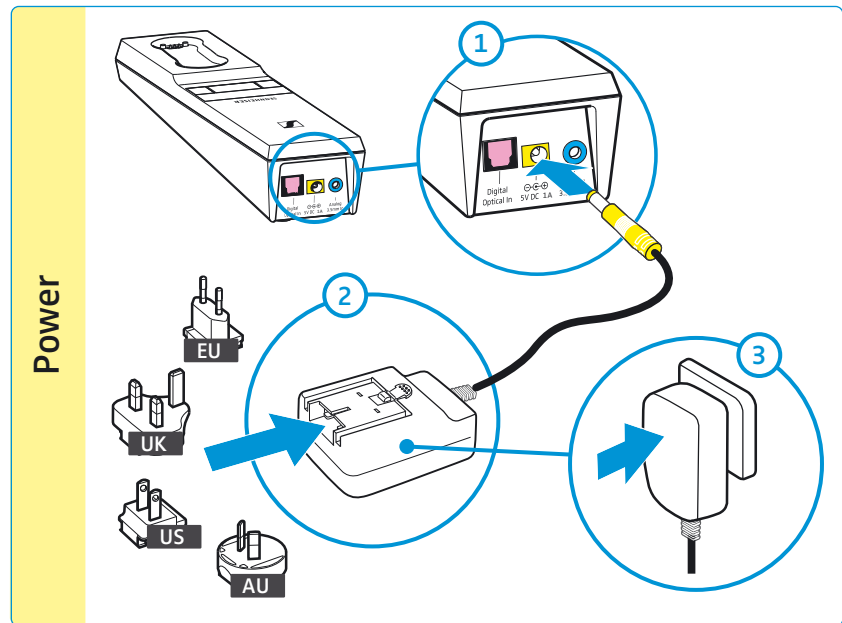
- ▶ Stecken Sie den SCART-Adapter* auf das Stereo-Audiokabel.
- ▶ Verbinden Sie das Stereo-Audiokabel mit der blau markierten 3,5-mm-Klinkenbuchse des Senders.
- ▶ Verbinden Sie die SCART-Stecker mit den SCART-Ausgang Ihrer Audioquelle (Kennzeichnung meist \leftrightarrow oder \rightarrow).



* optionales Zubehör


Sender an das Stromnetz anschließen


- 1 Verbinden Sie den Stecker des Steckernetzteils mit der gelb markierten Anschlussbuchse am Sender.
- 2 Wählen Sie den passenden Länderadapter aus und schieben Sie diesen auf das Netzteil, bis er hörbar einrastet.
- 3 Stecken Sie das Steckernetzteil in die Steckdose.
Alle LEDs am Sender leuchtet für 5 Sekunden auf. Der Sender befindet sich im Standby-Modus.

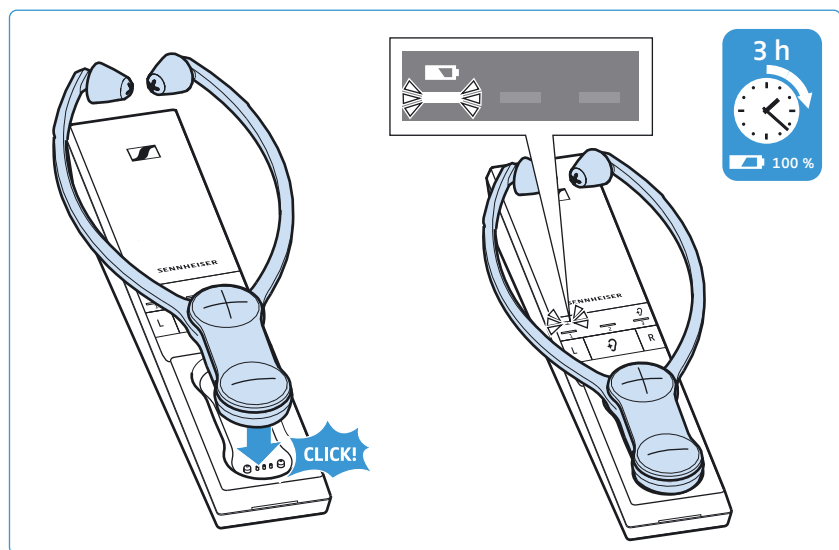









Akku des Kinnbügelhörers laden


Ein kompletter Ladezyklus dauert **ca. 3 Stunden**. Laden Sie den Akku vor der ersten Verwendung vollständig und ohne Unterbrechung.


Wenn der Akku fast leer ist, hören Sie 2 Tonsignale im Kinnbügelhörer. Die LED *Akku*  des Senders blinkt weiß. Nach einigen Minuten schaltet sich der Kinnbügelhörer aus.

- ▶ Legen Sie den Kinnbügelhörer in die Ladeschale des Senders, sodass die Lautstärketasten nach oben zeigen. Der Kinnbügelhörer wird magnetisch in die richtige Position gerückt. Der Kinnbügelhörer schaltet sich automatisch aus und die LED *Akku*  des Senders leuchtet weiß. Die LED-Balken zeigen den Ladestand des Akkus an. Wenn der Akku vollständig geladen ist, leuchten alle LED-Balken weiß.









LED Akku 		Bedeutung
	–	Der Sender lädt nicht.
	1. Balken blinkt	Der Akku wird geladen. Weniger als 1/3 Ladekapazität erreicht.
	1. Balken leuchtet, 2. Balken blinkt	Der Akku wird geladen. Bis zu 1/3 Ladekapazität erreicht.
	1. und 2. Balken leuchten, 3. Balken blinkt	Der Akku wird geladen. Bis zu 2/3 Ladekapazität erreicht.
	alle Balken leuchten	Der Akku ist geladen.
	LED <i>Akku</i> blinkt schnell	Ein Lade-/Akkufehler ist aufgetreten (siehe Seite 28).

 Sie erreichen den besten Ladezustand, wenn Sie den Kinnbügelhörer stets in der Ladeschale des Senders aufbewahren. Die Ladeautomatik verhindert eine Überladung des Akkus und Sie können stets die volle Betriebszeit nutzen.

 Die Anzeige während des Ladens können Sie so einstellen, dass sie nach 30 Sekunden ausgeschaltet wird (siehe Seite 32).


Akku verbleibende Betriebszeit anzeigen


Wenn Sie den Kinnbügelhörer einschalten, wird Ihnen über die LED *Akku*  die verbleibende Betriebszeit/ der Ladezustand angezeigt.

LED <i>Akku</i> 		Bedeutung
	LED <i>Akku</i> blinkt langsam	Akku erschöpft; Laden Sie den Akku
	1. Balken leuchtet	ca. 6 Stunden Betrieb möglich
	1. und 2. Balken leuchten	ca. 12 Stunden Betrieb möglich
	alle Balken leuchten	ca. 18 Stunden Betrieb möglich

Bevor ein LED-Balken erlischt, wird er langsam dunkler, um die abnehmende Betriebszeit anzuzeigen.


Wenn die tatsächliche Betriebszeit stark von der angegebenen Werten abweicht, ist ggf. der Akku verbraucht und sollte ersetzt werden. Informationen zum Akku finden Sie auf Seite 28.

 Die Anzeige der verbleibenden Betriebszeit können Sie so einstellen, dass sie nach 30 Sekunden ausgeschaltet wird (siehe Seite 32).


 Wenn Sie mehr als einen Kinnbügelhörer mit dem Sender verbunden haben, wird die verbleibende Betriebszeit/Ladezustands nicht angezeigt.

Ladeerinnerung nutzen



Wenn Sie den Kinnbügelhörer ausgeschaltet haben und sich der Sender ausschaltet (Standby), erinnert Sie die LED *Akku*  für 10 Minuten durch hin- und herblinken an das Laden des Kinnbügelhörers:

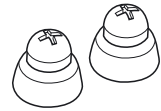
▶ Legen Sie den Kinnbügelhörer zum Laden in die Ladeschale (siehe Seite 16).
Das Blinken der Ladeerinnerung schaltet sich aus und der Ladevorgang beginnt.

 Die Ladeerinnerungs-Funktion können Sie auch deaktivieren (siehe Seite 32).

Ohrpolster wählen und austauschen

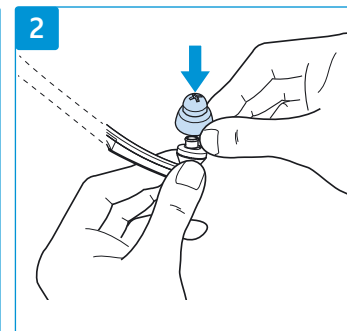
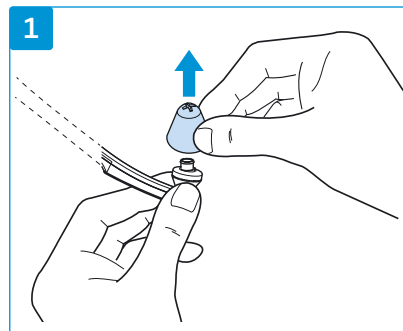
Sie können wählen zwischen:


- Ohrpolster für größere Ohren
(bei Auslieferung auf die Hörer aufgesetzt)
- Ohrpolster für kleinere Ohren
- Ohrpolster für drucksensible Ohren



Um die Ohrpolster zu tauschen:

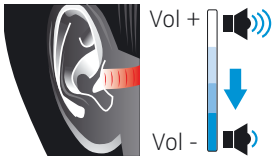
- 1 Ziehen Sie die beiden Ohrpolster vorsichtig von den Hörern ab.
- 2 Stecken Sie die beiden anderen Ohrpolster auf die Hörer.



 Ersatz-Ohrpolster in unterschiedlichen Material- und Form-Ausführungen erhalten Sie bei Ihrem Sennheiser-Partner.

Set 860 verwenden

Funkkopfhörersystem einschalten



WARNUNG

Gefahr durch hohe Lautstärke!

An diesem Hörer kann eine höhere Lautstärke eingestellt werden als bei herkömmlichen Geräten. Dies kann bei falscher Verwendung zu Hörschäden führen.

- ▶ Stellen Sie, bevor Sie den Kinnbügelhörer aufsetzen, eine niedrige Lautstärke am Kinnbügelhörer ein.
- ▶ Setzen Sie sich nicht über längere Zeit hoher Lautstärke aus.
- ▶ Verwenden Sie ein Hörprofil (siehe Seite 24), mit dem Sie insbesondere Sprachverständlichkeit verbessern können, ohne eine sehr hohe Lautstärke zu brauchen.



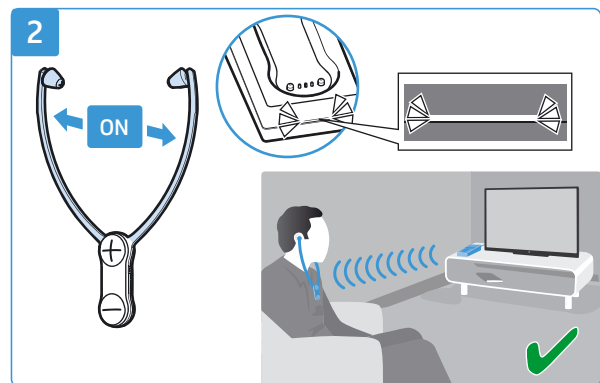
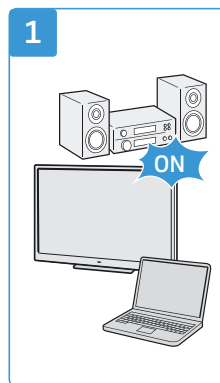
1 Schalten Sie Ihre Audioquelle ein.

Wenn Sie den Sender an die Kopfhörerbuchse (siehe Seite 13) Ihres Fernsehgeräts/Audioquelle angeschlossen haben, stellen Sie die Lautstärke der Kopfhörerbuchse an Ihrem Fernsehgerät/Audioquelle auf mindestens einen mittleren Wert ein.

2 Nehmen Sie den Kinnbügelhörer aus der Ladeschale und spreizen Sie die Hörerbügel, sodass Sie die Hörer in Ihre Ohren setzen können.

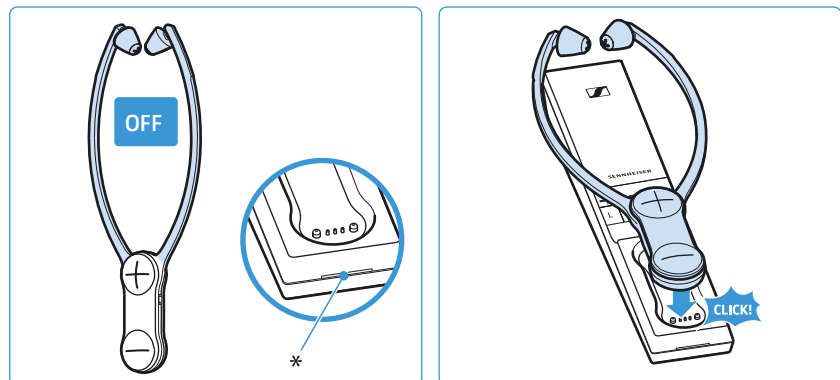
Der Kinnbügelhörer schaltet sich ein, sobald Sie die Hörerbügel spreizen. Der Sender schaltet sich automatisch ein und die LED *Senderstatus* leuchtet weiß oder blau. Die Tonübertragung zwischen Sender und Kinnbügelhörer startet.

Am Sender wird die verbleibende Betriebszeit des Kinnbügelhörers angezeigt (siehe Seite 17).



Funkkopfhörersystem ausschalten

- ▶ Setzen Sie den Kinnbügelhörer ab, sodass die Hörerbügel zusammen klappen.
Der Kinnbügelhörer schaltet sich nach 20 Sekunden automatisch aus. Der Sender schaltet sich automatisch aus (Standby), sobald kein Kinnbügelhörer mehr verbunden ist. Die LED *Senderstatus* ist aus.
- ▶ Legen Sie den Kinnbügelhörer stets in die Ladeschale des Senders, um bei der nächsten Verwendung die volle Betriebszeit nutzen zu können.
Der Ladevorgang beginnt (siehe Seite 16).



* LED erlischt

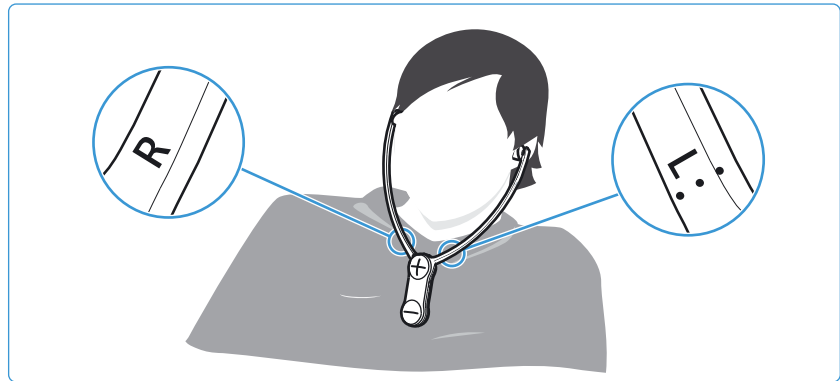
- i** Wenn der Kinnbügelhörer länger als 5 Minuten außerhalb der Reichweite des Senders ist oder der Sender für länger als 30 Minuten keine Audiosignale empfängt, schaltet sich das Funkkopfhörersystem automatisch aus (Standby).

Um den Sender vom Stromnetz zu trennen, wenn Sie z. B. in den Urlaub fahren:

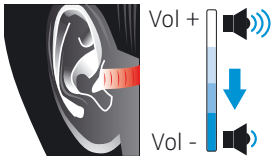
- ▶ Ziehen Sie das Steckernetzteil aus der Steckdose.

Kinnbügelhörer tragen

- ▶ Setzen Sie den Kinnbügelhörer so in Ihre Ohren, dass der Kinnbügel frei herunter hängt und leicht auf Ihrer Brust aufliegt. Achten Sie beim Aufsetzen des Kinnbügelhörers auf die Markierungen **L** (links) und **R** (rechts) auf der Rückseite der Hörerbügel. Die Lautstärketasten zeigen nach vorne, für eine leichte Bedienbarkeit.
- ▶ Tragen Sie den Kinnbügel so, dass:
 - die Ohrpolster direkt vor Ihren Ohrkanälen sitzen.
 - Sie einen leichten Druck auf Ihren Ohren spüren. Die Ohrpolster passen sich Ihrer Ohrform flexibel an. Sollte der Druck für Sie unangenehm sein, versuchen Sie die Ohrpolster für kleinere Ohren (Lieferumfang, siehe Seite 18).
 - der Kinnbügel frei herunter hängt und leicht auf Ihrer Brust aufliegt.



i Ersatz-Ohrpolster in unterschiedlichen Material- und Form-Ausführungen erhalten Sie bei Ihrem Sennheiser-Partner.



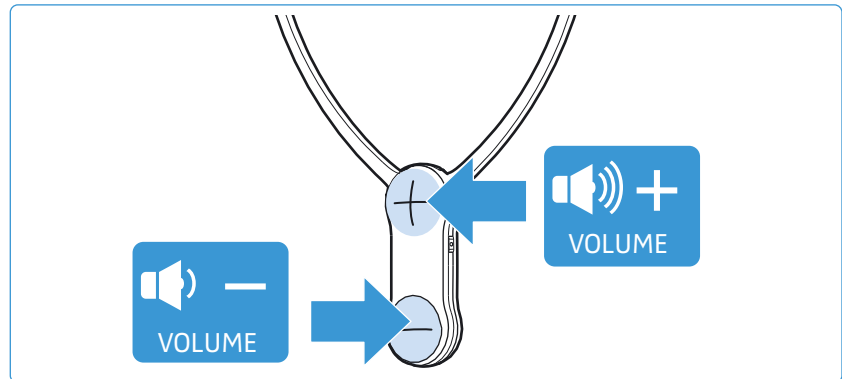
Lautstärke einstellen



WARNUNG

Gefahr durch hohe Lautstärke!

- ▶ Stellen Sie, bevor Sie den Kinnbügelhörer aufsetzen, eine niedrige Lautstärke am Kinnbügelhörer ein.
- ▶ Setzen Sie sich nicht über längere Zeit hoher Lautstärke aus.
- ▶ Drücken Sie die Taste Lautstärke + oder Lautstärke -, bis die Lautstärke für Sie angenehm ist. Wenn die minimale oder maximale Lautstärke erreicht ist, hören Sie ein Tonsignal.



- Wenn Sie die Lautstärke sehr laut eingestellt haben und das TV-Kopfhörersystem aus- und wieder einschalten, wird zum Schutz des Gehörs die Lautstärke reduziert.

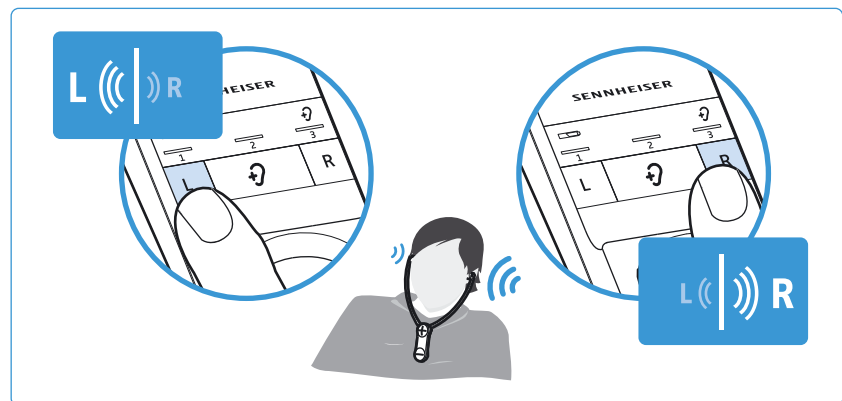
Balance einstellen

Die Balance regelt die Lautstärkeverteilung zwischen dem rechten und linken Ohr. Stellen Sie die Balance so ein, dass Sie auf beiden Ohren gleichermaßen gut hören.

i Die Einstellung der Balance wird im Kinnbügelhörer gespeichert. Wenn Sie mehrere Hörer mit einem Sender betreiben, sind so die jeweiligen Hörer optimal an die individuellen Hörpräferenzen der Nutzer, z. B. Sie und Ihr Partner, angepasst. Beachten Sie, dass zum Einstellen der individuellen Hörpräferenzen immer nur 1 Kinnbügelhörer mit dem Sender verbunden sein darf.

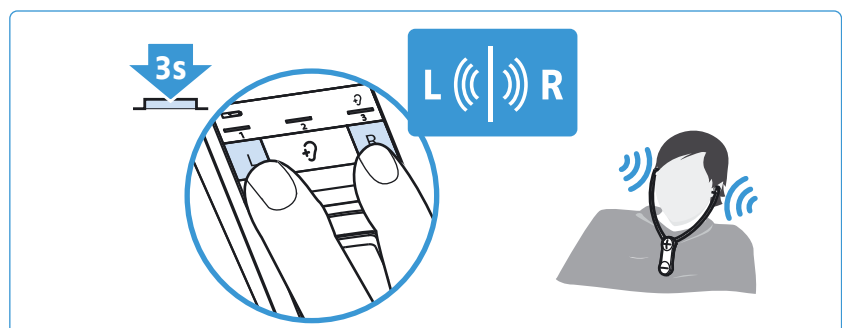
i Sie können Ihr Kopfhörersystem von Stereo- auf Mono-Wiedergabe umstellen, um alle Details auf dem rechten oder linken Ohr zu hören (siehe Seite 30).

- ▶ Drücken Sie am Sender die Taste Balance **R** (rechts) oder **L** (links), um schrittweise die Lautstärke auf dem rechten oder linken Ohr zu erhöhen bzw. zu verringern. Wenn die ganz rechte oder ganz linke Einstellung erreicht ist, hören Sie ein Tonsignal.



Um die Balance-Einstellung wieder einheitlich in die Mitte zu setzen:

- ▶ Drücken Sie für 3 Sekunden gleichzeitig am Sender die Taste Balance **R** (rechts) und **L** (links).



i Um ein ungewolltes Verstellen der Balance zu verhindern, können Sie den Einstellungs-Schutz aktivieren, der ein Verstellen der Balance unmöglich macht (siehe Seite 33).

Hörprofil zur Klangverbesserung verwenden

Mit den Hörprofilen wird der Klang des Audiosignals verändert, um die Sprachverständlichkeit zu erhöhen und den Klang an Ihre Hörvorlieben anzupassen. Die Profile verändern gezielt bestimmte Frequenzbereiche, indem Sie z. B. tiefe oder hohe Töne verstärken oder abschwächen (siehe Tabelle).


Bei allen Profilen ist eine Kompression-Funktion aktiviert, die Lautstärkeunterschiede abmildert, indem sie leise Passagen in der Lautstärke anhebt und laute Passagen bei Bedarf absenkt.

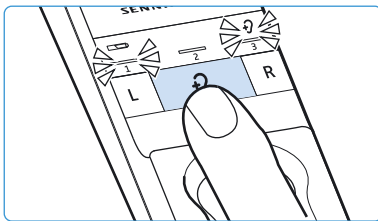
i Die Einstellung des Hörprofils wird im Kinnbügelhörer gespeichert. Wenn Sie mehrere Hörer mit einem Sender betreiben, sind so die jeweiligen Hörer optimal an die individuellen Hörpräferenzen der Nutzer, z. B. Sie und Ihr Partner, angepasst. Beachten Sie, dass zum Einstellen der individuellen Hörpräferenzen immer nur 1 Kinnbügelhörer mit dem Sender verbunden sein darf.






Eingestelltes Hörprofil anzeigen

Das eingestellte Hörprofil wird nicht permanent angezeigt.

Um zu prüfen, welches Hörprofil aktuell eingestellt ist:

- ▶ Schalten Sie Ihren Kinnbügelhörer ein, indem Sie ihn aufsetzen (siehe Seite 19).
- ▶ Drücken Sie kurz am Sender die Taste *Hörprofil* . Das aktuell eingestellte Hörprofil wird für 10 Sekunden angezeigt.



Aktiviertes Hörprofil	LED <i>Hörprofil</i> 	Klanganpassung	Kompression
–	 kein Balken leuchtet	Die angeschlossene Audioquelle wird unverändert wiedergegeben.	nein
Hörprofil 1	 1. Balken leuchtet	Tiefe Töne werden leicht verstärkt für einen warmen, vollen Klang. Hohe Töne werden weniger schrill und klirrend wiedergegeben.	ja
Hörprofil 2	 2. Balken leuchtet	Hohe Töne werden stark verstärkt für kristallklaren Klang, insbesondere für Sprach-Zischlaute und die Wahrnehmung von hohen Tönen wie Vogelzwitschern.	ja
Hörprofil 3	 3. Balken leuchtet	Tiefe Töne werden abgeschwächt, sodass sie hohe Töne nicht überdecken.	ja

i Eine grafische Darstellung der Hörprofile finden Sie auf Seite 40.

Hörprofil auswählen

Um das für Sie beste Hörprofil auszuwählen, gehen Sie wie folgt vor:

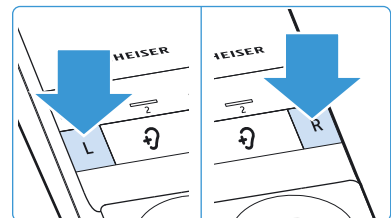
- 1 Schalten Sie Ihre Audioquelle ein und schalten Sie auf eine Sendung um, bei der die Sprache im Vordergrund steht.




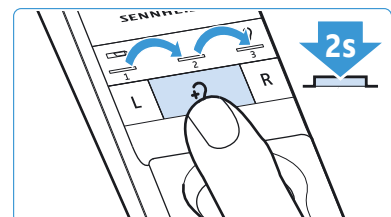
- 2 Setzen Sie den Kinnbügelhörer auf und stellen Sie sicher, dass nur dieser Hörer mit dem Sender verbunden ist. Andernfalls ist das Einstellen des Hörprofils nicht möglich.



- 3 Stellen Sie am Sender die Balance mit den Tasten **L** und **R** ein (siehe Seite 23). Dadurch ist jedes folgend eingestellte Hörprofil optimal an Ihr rechtes und linkes Ohr angepasst.





- 4 Halten Sie am Sender die Taste *Hörprofil*  für 2 Sekunden gedrückt, um das nächste Hörprofil auszuwählen. Wiederholen Sie den Tastendruck von 2 Sekunden, um zum nächsten Hörprofil zu springen.




- 5 Testen Sie, mit welchem Hörprofil 1, 2 oder 3 das für Sie beste Klangbild erzeugt wird und Sie am besten hören. Ihr individuelles Hörprofil ist eingestellt und im Kinnbügelhörer gespeichert



 Wir empfehlen, die Auswahl des Hörprofils von Zeit zu Zeit zu wiederholen, da sich Ihr Gehör mit der Zeit verändern kann.

 Wenn Sie das Hörprofil umstellen, wird die Funktion Sprachverständlichkeit automatisch ausgeschaltet, um das Hörprofil unverändert zu hören (siehe Seite 26).

 Um ein ungewolltes Verstellen des Hörprofils zu verhindern, können Sie den Einstellungs-Schutz aktivieren, der ein Verstellen des Hörprofils unmöglich macht (siehe Seite 33).

Sprachverständlichkeit ein- und ausschalten

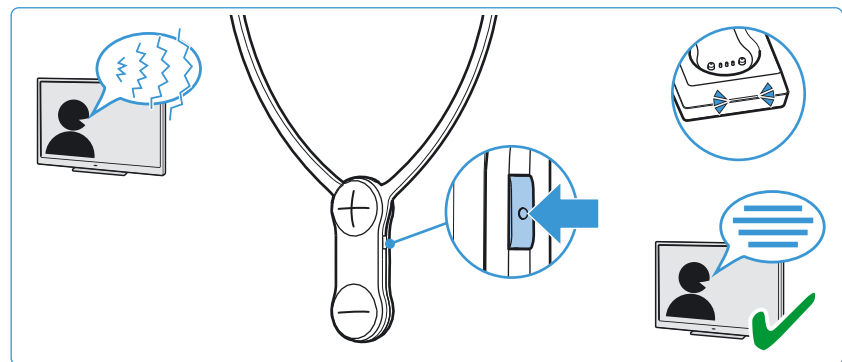
Tritt Sprache in Verbindung mit störenden Hintergrundgeräuschen auf, kann es schwierig sein, die Sprache ausreichend gut herauszuhören.



Mit der Funktion Sprachverständlichkeit können diese störenden Hintergrundgeräusche automatisch erkannt und reduziert werden. Das Audiosignal wird permanent analysiert und angepasst, wodurch Sprache in den Vordergrund tritt und klarer zu verstehen ist.

Anwendungsbeispiele

Anwendung	Sprachverständlichkeit	Vorteil
Spielfilme, TV-Serien oder Hörbücher	eingeschaltet	Sprachdialoge sind klarer zu verstehen, wenn diese durch Hintergrundmusik und Geräusche überlagert werden.
Sport- oder Fußballübertragungen	eingeschaltet	Die Moderation ist klarer zu verstehen, wenn diese durch Hintergrundgeräusche des Stadions überlagert wird.
Musik	ausgeschaltet	keine Sprache, deswegen wird die Funktion nicht benötigt.

► Drücken Sie die Taste *Sprachverständlichkeit*, um die Funktion ein- oder auszuschalten.

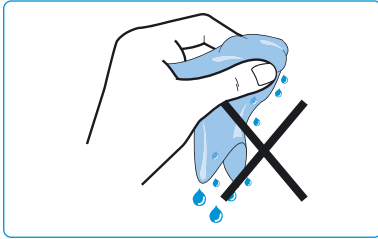


LED <i>Senderstatus</i>	Funktion <i>Sprachverständlichkeit</i>
 leuchtet blau	eingeschaltet; Störende Hintergrundgeräusche werden wirkungsvoll reduziert, Sprache ist klarer zu verstehen.
 leuchtet weiß	ausgeschaltet

i Die Funktion Sprachverständlichkeit können Sie auch ergänzend zu den Hörprofilen 1-3 verwenden.

i Wenn Sie mehrere Hörer mit einem Sender betreiben, wird die Funktion *Sprachverständlichkeit* für alle Hörer ein- bzw. ausgeschaltet.

Set 860 reinigen und pflegen



VORSICHT

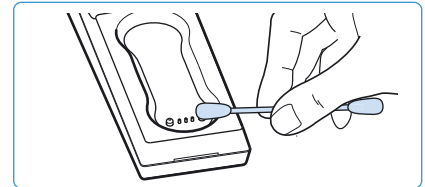
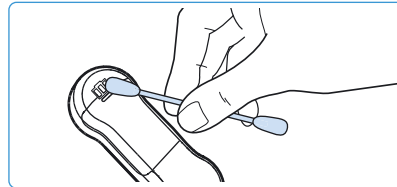
Flüssigkeit kann die Elektronik des Produkts zerstören!

Flüssigkeit, die in das Gehäuse des Produkts eindringt, kann einen Kurzschluss verursachen und die Elektronik des Produkts zerstören.

- ▶ Halten Sie Flüssigkeiten jeglicher Art von dem Produkt fern.
- ▶ Verwenden Sie auf keinen Fall Löse- oder Reinigungsmittel.

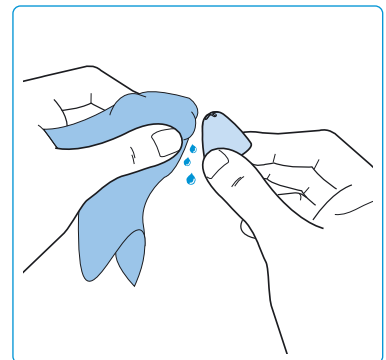
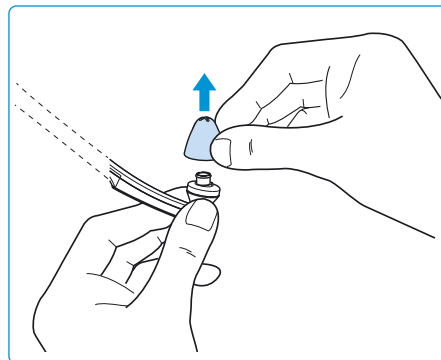
Um das Funkkopfhörersystem zu reinigen:

- ▶ Schalten Sie Ihr Funkkopfhörersystem aus und ziehen Sie den Netzstecker des Senders, bevor Sie mit der Reinigung beginnen.
- ▶ Reinigen Sie das Produkt ausschließlich mit einem weichen, trockenen Tuch.
- ▶ Reinigen Sie von Zeit zu Zeit die Ladekontakte am Kinnbügelhörer und in der Ladeschale mit z. B. einem Wattestäbchen.



Um die Ohrpolster zu reinigen:

- ▶ Ziehen Sie die Ohrpolster vorsichtig vom Hörer ab.
- ▶ Reinigen Sie die Ohrpolster mit warmen Seifenwasser und spülen Sie diese dann gut nach.
- ▶ Lassen Sie die Ohrpolster bei Raumtemperatur vollständig trocknen.
- ▶ Stecken Sie die Ohrpolster wieder auf den Hörer.



i Aus hygienischen Gründen sollten Sie Ihre Ohrpolster von Zeit zu Zeit austauschen. Ersatz-Ohrpolster in unterschiedlichen Material- und Form-Ausführungen erhalten Sie bei Ihrem Sennheiser-Partner.

Akku des Kinnbügelhörers wechseln

Der Akku BAP 800 des Kinnbügelhörers ist besonders kompakt in das Hörergehäuse eingebaut und muss nicht gewechselt oder entnommen werden.

Sollte jedoch die Betriebszeit des Kinnbügelhörers stark nachlassen oder beim Laden des Akkus ein Ladefehler angezeigt werden (siehe Seite 16), kann der Akku verbraucht oder defekt sein und muss ausgetauscht werden.

VORSICHT

Gefahr von Schäden am Produkt!

Während der Garantiezeit dürfen die Akkus ausschließlich von einem Sennheiser Service-Partner ersetzt oder entfernt werden. Anderenfalls erlischt die Garantie.

- ▶ Setzen Sie sich mit Ihrem Sennheiser Service-Partner in Verbindung, wenn die Akkus gewechselt oder entnommen werden müssen.

Nach Ablauf der Garantiezeit können Sie die Akkus in qualifizierten Fachwerkstätten auf geeignete Art und Weise wechseln oder entnehmen lassen. Eine Anleitung für das Ersetzen oder Entnehmen der Akkus ist für qualifizierte Fachwerkstätten über den Sennheiser Service-Partner erhältlich.

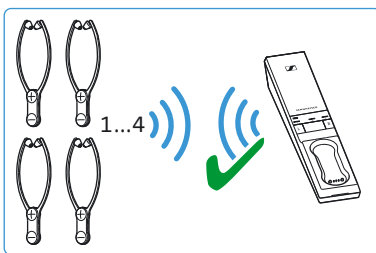
Für den Austausch benötigen Sie geeignetes Werkzeug. Aus diesem Grunde empfehlen wir, den Akku bei Ihrem Sennheiser-Partner tauschen zu lassen. Den Sennheiser Service-Partner Ihres Landes finden Sie auf www.sennheiser.com.

Zusatz-Funktionen verwenden

Die folgenden Zusatz-Funktionen sind für die normale Verwendung des Funkkopfhörersystems nicht erforderlich. Sie können jedoch die Nutzungsmöglichkeiten erweitern und einige Funktionen individuell anpassen.

Einen oder mehrere Kinnbügelhörer mit dem Sender paaren

Der Kinnbügelhörer und der Sender Ihres Funkkopfhörersystems sind im Auslieferungszustand bereits miteinander gepaart. Sie müssen die folgenden Schritte nur ausführen, wenn Sie weitere Kinnbügelhörer mit dem Sender paaren möchten.

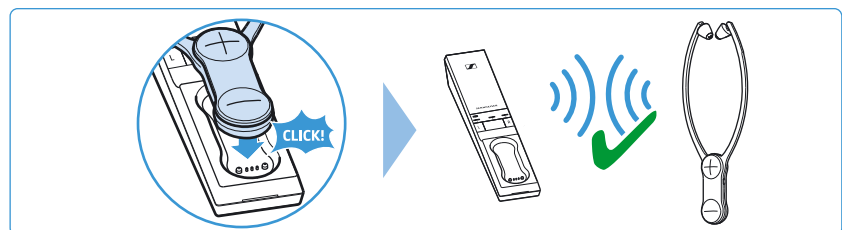


Sie können gleichzeitig bis zu 4 gepaarte Kinnbügelhörer mit Ihrem Sender zur Audiowiedergabe nutzen. Alle weiteren gepaarten und eingeschalteten Hörer können sich nicht mit dem Sender verbinden.

i Wenn Sie mehr als einen Kinnbügelhörer mit dem Sender verbunden haben, ist die Anzeige der verbleibenden Betriebszeit/des Ladezustands und der Hörprofile ausgeschaltet. Die Einstellung der Balance und des Hörprofils sind ebenfalls nicht möglich. Diese Funktionen können Sie nur nutzen/einstellen, wenn 1 Kinnbügelhörer mit dem Sender verbunden ist.

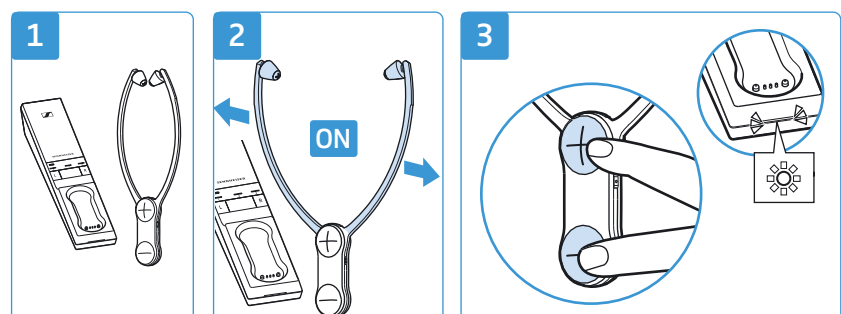
Möglichkeit A (Kontakt-Paarung)

- ▶ Legen Sie den Kinnbügelhörer in die Ladeschale des Senders. Der Kinnbügelhörer wird mit dem Sender gepaart.



Möglichkeit B (Nahbereich-Paarung)

- 1 Platzieren Sie den Kinnbügelhörer so nahe wie möglich am Sender.
- 2 Schalten Sie den Kinnbügelhörer ein, indem Sie die Bügel öffnen.
- 3 Drücken Sie gleichzeitig die Tasten Lautstärke +/– und halten Sie sie gedrückt. Sobald der Paarungsvorgang abgeschlossen ist, blinkt am Sender die LED *Senderstatus* weiß. Lassen Sie anschließend die Tasten los.






Zwischen Stereo- und Mono-Wiedergabe umschalten

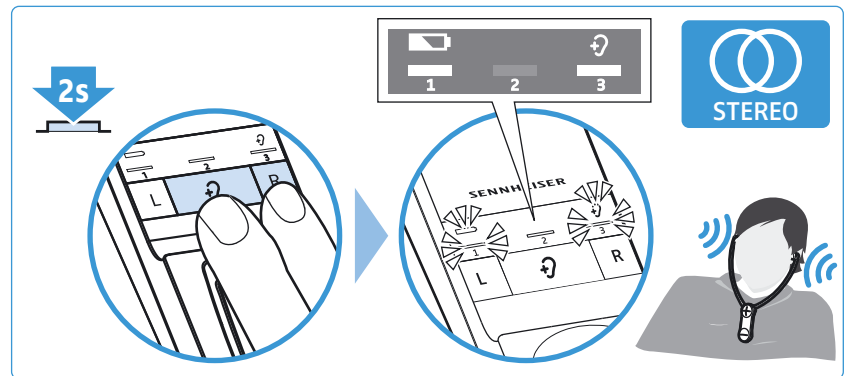
Bei bestimmten Tonaufnahmen sind Sprache oder Tonsignale nur auf einem Kanal (rechter oder linker Stereokanal) aufgezeichnet. Dies kann dazu führen, dass Sprachdialoge oder einzelne Musikinstrumente verloren gehen, insbesondere, wenn Sie die Balance verändert haben.

Um diesen Effekt zu vermeiden, können Sie zwischen Stereo- und Mono-Wiedergabe umschalten.


Die Einstellung wird im **Sender** gespeichert, unabhängig von dem Kinnbügelhörer, den Sie verwenden.

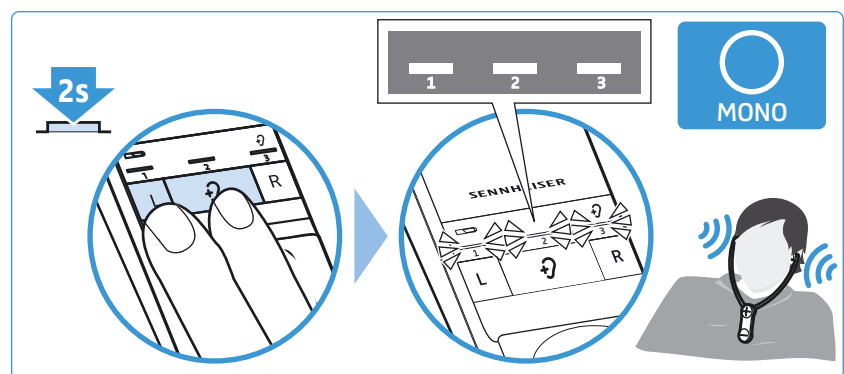
Stereo-Wiedergabe einschalten

- ▶ Drücken Sie für 2 Sekunden gleichzeitig am Sender die Taste Balance **R** (rechts) und Taste *Hörprofil* .
Der Balken 1 und die LED *Akku* , sowie Balken 3 und die LED *Hörprofil*  leuchten für 10 Sekunden. Die Stereo-Wiedergabe ist eingeschaltet.



Mono-Wiedergabe einschalten

- ▶ Drücken Sie für 2 Sekunden gleichzeitig am Sender die Taste Balance **L** (links) und Taste *Hörprofil* .
Die Balken 1, 2 und 3 leuchten für 10 Sekunden. Die Mono-Wiedergabe ist eingeschaltet.




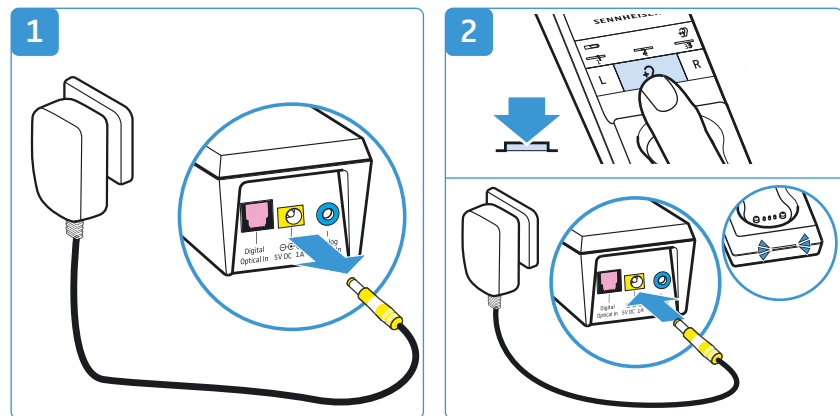
Erweiterte Einstellungen vornehmen

Mit den erweiterten Einstellungen können Sie das Funkkopfhörersystem individuell anpassen und z. B. gegen ungewolltes Verändern von Einstellungen schützen.

Geschützte Einstellfunktion aktivieren

Die erweiterten Einstellungen können Sie über eine geschützte Einstellfunktion ändern:

- 1 Trennen Sie den Sender vom Stromnetz, indem Sie den Stecker des Steckernetzteils abziehen.
- 2 Halten Sie die Taste *Hörprofil*  gedrückt und verbinden Sie den Sender mit dem Stromnetz, indem Sie den Stecker des Steckernetzteils mit der gelb markierten Anschlussbuchse am Sender verbinden.



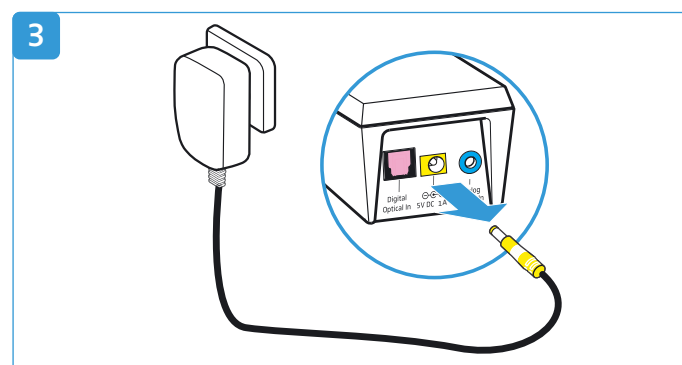
Die geschützte Einstellfunktion ist aktiviert. Die LED *Senderstatus* blinkt blau. Die LED-Balken zeigen die aktuellen Einstellungen an, wie in den folgenden Kapitel angegeben:

- Akkustatus-Anzeige (siehe Seite 32)
- Ladeerinnerung (siehe Seite 32)
- Einstellungs-Schutz (siehe Seite 33)

Geschützte Einstellfunktion deaktivieren und erweiterte Einstellungen speichern

Um die erweiterten Einstellungen zu speichern und die geschützte Einstellfunktion zu deaktivieren:

- 3 Trennen Sie den Sender vom Stromnetz, indem Sie den Stecker des Steckernetzteils abziehen.

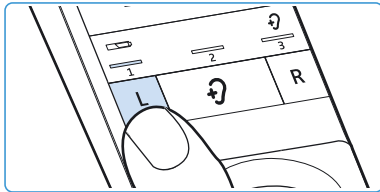




Akkustatus-Anzeige

Die Einstellung wird im **Sender** gespeichert, unabhängig von dem Kinnbügelhörer, den Sie verwenden.

Um die Anzeige umzuschalten:

- ▶ Stellen Sie sicher, dass die geschützte Einstellfunktion am Sender aktiviert ist (siehe Seite 31).
- ▶ Drücken Sie die Taste Balance **L**.



Status und Anzeige der LED <i>Akku</i>	Funktion/Verhalten
permanent an (Betrieb und Laden)*  1. Balken leuchtet	Während des Ladens wird permanent der erreichte Akku-Ladestand angezeigt. Während des Betriebs wird permanent der verbleibende Akku-Ladestand angezeigt
30 Sekunden an (für Betrieb und Laden)  1. Balken aus	Während des Ladens wird für 30 Sekunden der Akku-Ladestand angezeigt. Danach erlöschen alle LEDs. Der Ladevorgang wird fortgesetzt. Während des Betriebs wird für 30 Sekunden der verbleibende Akku-Ladestand angezeigt. Danach erlischt die Anzeige.

* Werkseinstellung

- ▶ Speichern Sie die Einstellung, indem Sie den Sender vom Stromnetz trennen (siehe Seite 31).

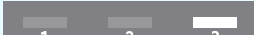

Ladeerinnerung

Die Einstellung wird im **Sender** gespeichert, unabhängig von dem Kinnbügelhörer, den Sie verwenden.

Um die Funktion ein- oder auszuschalten:

- ▶ Stellen Sie sicher, dass die geschützte Einstellfunktion am Sender aktiviert ist (siehe Seite 31).
- ▶ Drücken Sie am Sender die Taste Balance **R**.



Status und Anzeige der Ladeerinnerungs-Funktion	Funktion/Verhalten
eingeschaltet*  3. Balken leuchtet	Wenn Sie den Kinnbügelhörer ausgeschaltet haben und der Sender in Standby geht, erinnert Sie die Akku-Statusanzeige für 10 Minuten an das Laden des Kinnbügelhörers
ausgeschaltet  3. Balken aus	Nach dem Ausschalten des Funkkopfhörersystem bleiben alle LEDs aus.

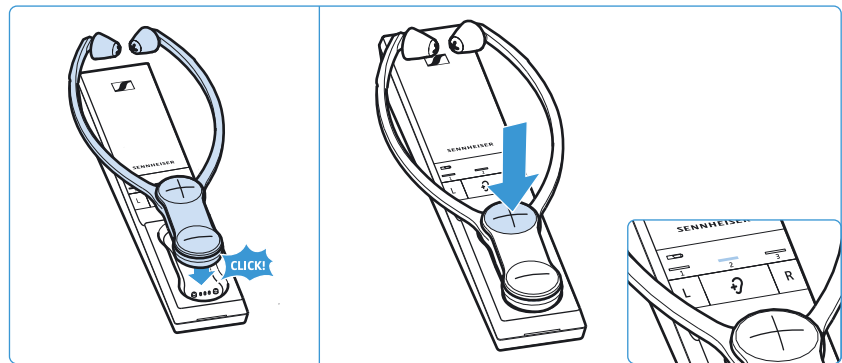
* Werkseinstellung



- ▶ Speichern Sie die Einstellung, indem Sie den Sender vom Stromnetz trennen (siehe Seite 31).

Einstellungs-Schutz

Mit dem Einstellungs-Schutz können Sie verhindern, dass das Hörprofil und die Balance ungewollt verstellt werden können (diese Schutzfunktion wird im **Kinnbügelhörer** gespeichert). Am Sender ist die Umschaltung zwischen Stereo- und Mono-Wiedergabe nicht mehr möglich (diese Schutzfunktion wird im **Sender** gespeichert).

- ▶ Stellen Sie sicher, dass für Ihren Kinnbügelhörer die Balance und das Hörprofil korrekt eingestellt sind (siehe Seite 23 und 24) und am Sender die Stereo- oder Mono-Wiedergabe wie gewünscht eingestellt ist (siehe Seite 30).
- ▶ Stellen Sie sicher, dass die geschützte Einstellfunktion am Sender aktiviert ist (siehe Seite 31).
- ▶ Legen Sie den Kinnbügelhörer in die Ladeschale des Senders.
- ▶ Drücken Sie auf dem Kinnbügelhörer die Taste Lautstärke **+**, um den Einstellungs-Schutz zu aktivieren.



Status und Anzeige der Einstellungsschutz-Funktion	Funktion/Verhalten
eingeschaltet  2. Balken leuchtet	Das eingestellte Hörprofil und die Balance können für den Kinnbügelhörer nicht verändert/ausgeschaltet werden. Am Sender ist das Umschalten zwischen Stereo- und Mono-Wiedergabe nicht möglich.
ausgeschaltet*  2. Balken aus	Die Hörprofile können jederzeit umgeschaltet werden (siehe Seite 24), die Balance ist veränderbar (siehe Seite 23) und das Umschalten zwischen Stereo- und Mono-Wiedergabe ist möglich (siehe Seite 30).

* Werkseinstellung

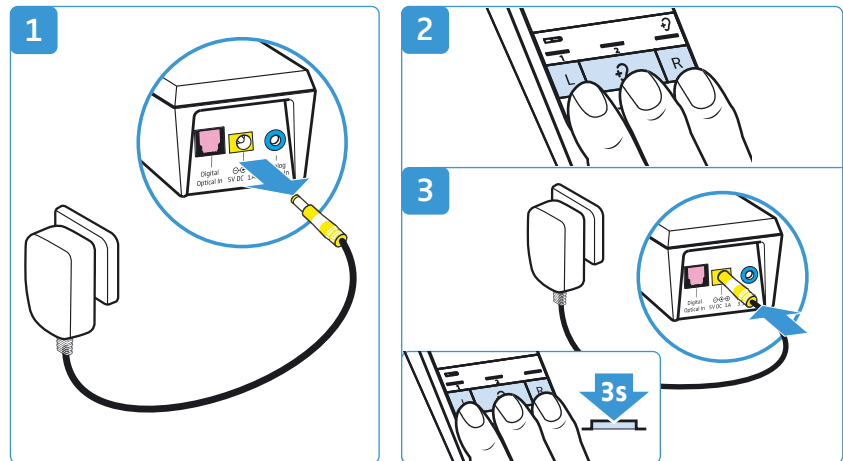
- ▶ Speichern Sie die Einstellung, indem Sie den Sender vom Stromnetz trennen (siehe Seite 31).

i Wenn Sie mehrere Kinnbügelhörer verwenden und die Einstellungen schützen wollen, können Sie nacheinander die Kinnbügelhörer in die Ladeschale legen, um den Einstellungs-Schutz (für Hörprofil, Balance und Stereo-/Mono-Wiedergabe) zu aktivieren.

Werkseinstellungen wiederherstellen

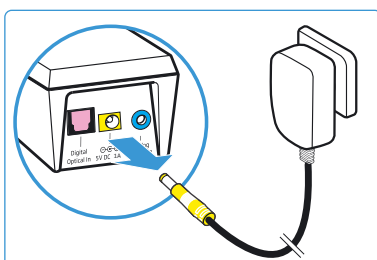
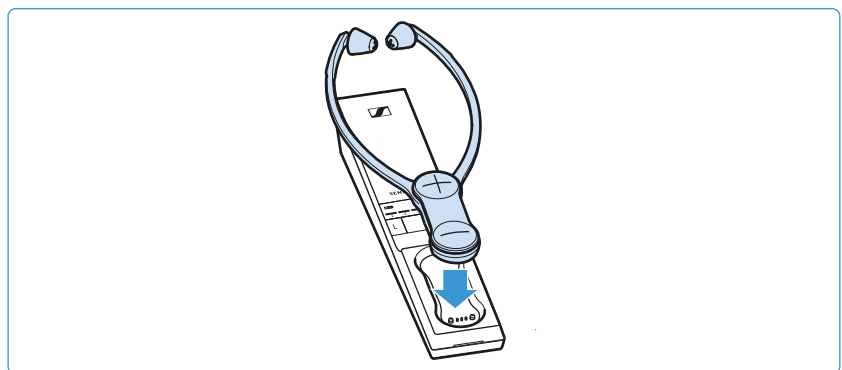
Um den Sender auf die Werkseinstellungen zurückzusetzen:

- 1 Trennen Sie den Sender vom Stromnetz, indem Sie den Stecker des Steckernetzteils abziehen.
- 2 Halten Sie gleichzeitig die Tasten **L**, **↻** und **R** gedrückt.
- 3 Verbinden Sie den Sender mit dem Stromnetz, indem Sie den Stecker des Steckernetzteils mit der gelb markierten Anschlussbuchse am Sender verbinden und halten Sie die 3 Tasten mindestens für 3 Sekunden gedrückt.
Alle LEDs des Senders blinken. Die Einstellungen des Senders werden auf die Werkseinstellungen zurückgesetzt.



Um einen Kinnbügelhörer ebenfalls auf die Werkseinstellungen zurückzusetzen:

- ▶ Legen Sie den Kinnbügelhörer für 5 Sekunden in die Ladeschale des Senders.
Die Einstellungen des Kinnbügelhörers, einschließlich der Paarungseinstellungen, werden ebenfalls auf die Werkseinstellungen zurückgesetzt.



- i** Der Kinnbügelhörer kann auch zu Beginn in der Ladeschale liegen, um gleichzeitig die Werkseinstellungen von Sender und Kinnbügelhörer wiederherzustellen.

- ▶ Trennen Sie den Sender vom Stromnetz, indem Sie den Stecker des Steckernetzteils abziehen.
Die Werkseinstellungen sind wiederhergestellt und Sie können das Funkkopfhörersystem wieder verwenden.

Akku mit dem Ladeadapter MCA 800 laden

Wenn Sie einen zusätzlichen Kinnbügelhörer und/oder einen optionalen Ladeadapter MCA 800 erworben haben, können Sie den Kinnbügelhörer auch mit dem Ladeadapter laden.



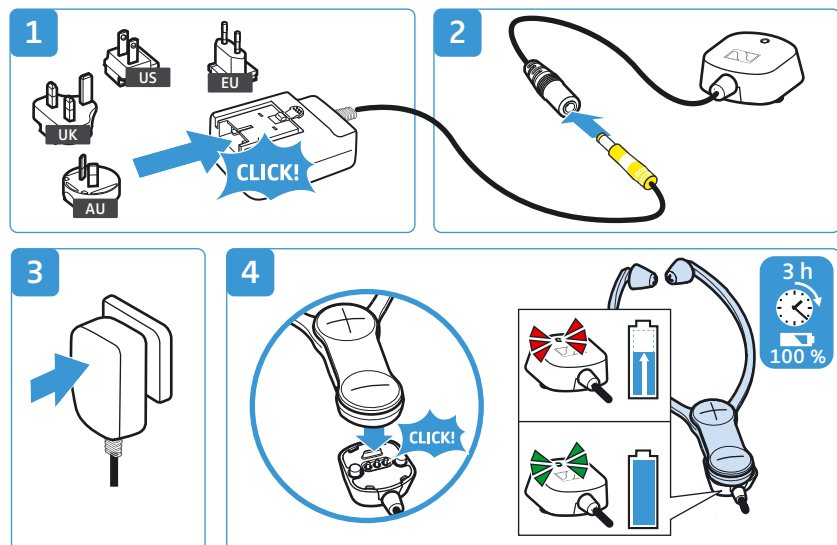
WARNUNG

Störungen durch Magnetfelder!

Der Ladeadapter MCA 800 erzeugt stärkere permanente Magnetfelder. Diese können Herzschrittmacher und implantierte Defibrillatoren (ICDs) stören.

- ▶ Halten Sie stets einen Abstand von mindestens 10 cm zwischen den Magnethalterungen des Ladeadapters und Herzschrittmacher bzw. implantiertem Defibrillator.

- 1 Wählen Sie den passenden Länderadapter aus und schieben Sie diesen auf das Netzteil, bis er hörbar einrastet.
- 2 Verbinden Sie den Stecker des Steckernetzteils mit der Anschlussbuchse des Ladeadapters MCA 800.
- 3 Stecken Sie das Steckernetzteil in die Steckdose.
- 4 Verbinden Sie den Ladeadapter mit den Ladepunkten am Kinnbügelhörer. Der Ladeadapter wird magnetisch in die richtige Position gerückt. Der Akku wird geladen. Am Ladeadapter leuchtet die LED rot. Wenn der Akku vollständig geladen ist, leuchtet die LED grün.



- i** Sie können den Kinnbügelhörer auch während des Ladens verwenden. Beachten Sie jedoch, dass der Empfänger sich während des Ladens leicht erwärmen kann. Am Sender wird der erreichte Ladestand des Akkus angezeigt (siehe Seite 16).

Wenn am Ladeadapter die LED rot-grün blinkt, ist ein Lade-/Akkufehler aufgetreten. Entfernen Sie in diesem Fall den Ladeadapter von dem Kinnbügelhörer. Weitere Informationen zum Akku finden Sie auf Seite 28.

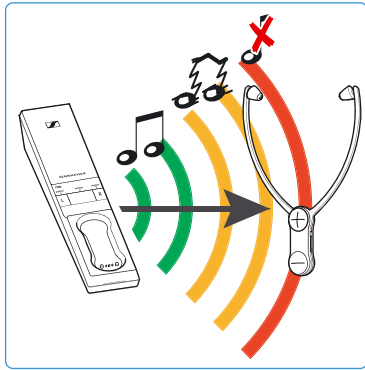
Wenn Störungen auftreten

Problem	Mögliche Ursache	Mögliche Abhilfe	Seite
Sender schaltet sich nicht ein	kein Netzanschluss	Prüfen Sie die Anschlüsse des Stecker- netzteils.	15
Kinnbügelhörer lässt sich nicht einschalten	Akku ist leer	Laden Sie den Akku.	16
	Akku ist tiefentladen	Laden Sie den Akku für mehrere Stun- den. Bei einem tiefentladenen Akku startet der Ladevorgang ggf. erst nach einiger Zeit (bis zu 1 Stunde).	
kein Ton	Kein Netzanschluss	Prüfen Sie die Anschlüsse des Stecker- netzteils.	15
	Audiostecker ist nicht richtig ein- gesteckt	Prüfen Sie die Steckerverbindung.	11
	Audioquelle ist ausgeschaltet	Schalten Sie die Audioquelle ein.	–
	Lautstärke der analogen Audio- quelle ist auf Minimum eingestellt oder ist stumm geschaltet	Erhöhen Sie die Lautstärke der analo- gen Audioquelle auf mindestens einen mittleren Wert/deaktivieren Sie die Stummschaltung an der Audioquelle.	–
	Audiokabel ist defekt	Ersetzen Sie das Audiokabel.	–
	Kinnbügelhörer ist nicht richtig mit dem Sender gepaart (z. B. zusätzli- cher Kinnbügelhörer/Empfänger)	Paaren Sie Kinnbügelhörer und Sender erneut.	29
kein Ton bei digitaler Audio- quelle	sowohl an dem digitalen und an dem analogen Audioeingang sind Kabel angeschlossen	Entfernen Sie das Kabel vom analogen Audioeingang.	11
	Die digitale Audioquelle sendet Signale in einem Audioformat, das nicht unterstützt wird. Die LED <i>Senderstatus</i> blinkt weiß-blau.	Stellen Sie das Audioformat Ihrer Audioquelle auf „PCM“ mit einer Abtastrate von max. 96 kHz ein (siehe die Bedienungsanleitung der Audio- quelle).	–
Ton fällt zeit- weise aus, ggf. hören Sie 5 Ton- signale im Hörer	Kinnbügelhörer befindet sich außer- halb der Reichweite des Senders	Verringern Sie den Abstand zwischen Kinnbügelhörer und Sender.	–
	Signal ist abgeschirmt	Entfernen Sie Hindernisse zwischen Sender und Kinnbügelhörer.	–
	störende Geräte (z. B. WLAN-Rou- ter, Bluetooth-Geräte oder Mikro- wellen) in der Umgebung	Verändern Sie den Aufstellort des Senders oder die Position des Hörers. Stellen Sie den Sender mind. 50 cm von anderen funkenden Geräten ent- fernt auf.	10
Ton zu leise	Die Lautstärke am Kinnbügelhörer ist zu gering eingestellt.	Erhöhen Sie die Lautstärke am Kinn- bügelhörer.	22
	Die Lautstärke der analogen Audio- quelle ist zu gering eingestellt.	Erhöhen Sie die Lautstärke der analo- gen Audioquelle auf mindestens einen mittleren Wert (ca. 1 V _{eff}).	–

Problem	Mögliche Ursache	Mögliche Abhilfe	Seite
Ton nur auf einer Seite	Balance ist verstellt	Stellen Sie die Balance ein.	23
	Audiokabel ist nicht richtig angeschlossen	Prüfen Sie die Steckerverbindung.	11
	der Fernseher hat nur einen Mono-Kopfhörer-Ausgang	Verwenden Sie für den Anschluss des Senders einen Adapter von Mono- auf Stereo-Klinkensteckerbuchse.	–
Ton klingt wenig räumlich	Mono-Wiedergabe eingeschaltet	Schalten Sie die Stereo-Wiedergabe ein.	30
Ton ist verzerrt	Audiokabel defekt	Ersetzen Sie das Audiokabel.	–
	Signal der Audioquelle ist verzerrt	Verringern Sie die Lautstärke der Audioquelle.	–
	Lautstärke am Kinnbügelhörer ist zu hoch eingestellt	Verringern Sie die Lautstärke am Kinnbügelhörer.	22
Echos treten auf, bei Verwendung mit einem Fernsehgerät	An einigen Fernsehgeräten kann für das Signal des digitalen Audioausgangs eine Verzögerung oder Latenz eingestellt werden.	Überprüfen Sie die Audioausgangseinstellungen Ihres Fernsehgeräts und stellen Sie die Latenz auf „0“ ein.	–
Akkustatus- und Ladeanzeige Anzeige erlischt	Akkustatus-Anzeige ist so eingestellt, dass sie nach 30 Sekunden erlischt.	Schalten Sie die Akkustatus-Anzeige so ein, dass sie permanent sichtbar ist.	32
	mehr als 1 Kinnbügelhörer ist mit dem Sender zurzeit verbunden	Die Funktion ist nur möglich, wenn 1 Kinnbügelhörer/Empfänger mit dem Sender verbunden ist.	–
2 Tonsignale im Betrieb	Akku ist nahezu leer	Laden Sie den Akku.	16
Betriebszeit lässt nach	Akku ist verbraucht	Lassen Sie den Akku von einem autorisierten Sennheiser Service-Partner ersetzen.	28
Hörprofil, Balance oder Stereo/Mono-Wiedergabe kann nicht eingeschaltet oder verändert werden	Einstellungs-Schutz ist aktiviert	Deaktivieren Sie den Einstellungsschutz (für Hörprofil, Balance und Stereo/Mono-Wiedergabe).	33
	mehr als 1 Kinnbügelhörer/Empfänger ist mit dem Sender zurzeit verbunden	Die Funktion ist nur möglich, wenn 1 Kinnbügelhörer/Empfänger mit dem Sender verbunden ist.	–
Kinnbügelhörer verbindet sich nicht mit dem Sender	Kinnbügelhörer ist nicht mit dem Sender gepaart	Paaren Sie den Kinnbügelhörer mit dem Sender.	29
	Abstand zum Sender ist zu groß	Verringern Sie den Abstand zwischen Kinnbügelhörer und Sender.	–
	4 Kinnbügelhörer sind mit dem Sender zurzeit verbunden	Maximal 4 Kinnbügelhörer können gleichzeitig mit dem Sender zur Audiowiedergabe verwendet werden.	–

Wenn mit Ihrem Produkt Probleme auftreten, die nicht in der Tabelle stehen, oder sich die Probleme nicht mit den in der Tabelle aufgeführten Lösungsvorschlägen beheben lassen, besuchen Sie die Set 860-Produktseite auf www.sennheiser.com. Dort finden Sie eine aktuelle Liste häufig gestellter Fragen (FAQ).

Sie können ebenfalls Ihren Sennheiser-Partner kontaktieren, wenn Sie Unterstützung benötigen. Den Sennheiser-Partner Ihres Landes finden Sie auf www.sennheiser.com.



Wenn Sie die Reichweite des Senders verlassen

Die Reichweite des Senders hängt von Umgebungsbedingungen ab, wie z. B. der Dicke und Zusammensetzung von Wänden. Wenn Sie mit dem Kinnbügelhörer die Reichweite des Senders verlassen, fällt der Ton zunächst gelegentlich aus, bevor die Verbindung endgültig abbricht. Sie hören Warntöne im Kinnbügelhörer.

Wenn Sie innerhalb von 5 Minuten in die Reichweite des Senders zurückkehren, wird die Verbindung automatisch wiederhergestellt.

Wenn Sie sich länger als 5 Minuten außerhalb der Reichweite des Senders aufhalten, schaltet sich der Kinnbügelhörer automatisch aus.

Technische Daten

System Set 860

Trägerfrequenz	2,4 bis 2,4835 GHz
Modulationsart	8-FSK Digital
Rauschspannungsabstand	Analogeingang: typ. 83 dBA bei 1 V _{eff} Digitaleingang: > 90 dBA
HF-Ausgangsleistung	max. 10 dBm
Audiolatenz	< 65 ms
Reichweite	bis zu 70 m (bei Sichtverbindung)
Kinnbügelhörer, die gleichzeitig mit dem Sender verbunden sein können	4
Temperaturbereich	Betrieb: 5 °C bis +40 °C Lagerung: -25 °C bis +70 °C
Relative Luftfeuchtigkeit (nicht kondensierend)	Betrieb: 10 bis 80 % Lagerung: 10 bis 90 %

Kinnbügelhörer RR 800

Typ	Einsteckhörer, geschlossen
Wandlersystem	dynamisch, Neodym-Magnete
Ohrpolstermaterial	Silikon
Übertragungsbereich	15 Hz bis 16 kHz
Schalldruckpegel	125 dB bei 1 kHz, 3 % Klirrfaktor
Klirrfaktor	< 0,5 % bei 1 kHz, 100 dB SPL
Betriebszeit	bis zu 18 Stunden
Ladezeit des Akkus	bis zu 3 Stunden
Spannungsversorgung	eingebauter Lithium-Polymer-Akku BAP 800, 3,7 V, 350 mAh
Gewicht (mit Akku)	ca. 61 g
Abmessungen (ausgeschaltet, B x H x T)	ca. 102 mm x 265 mm x 23 mm

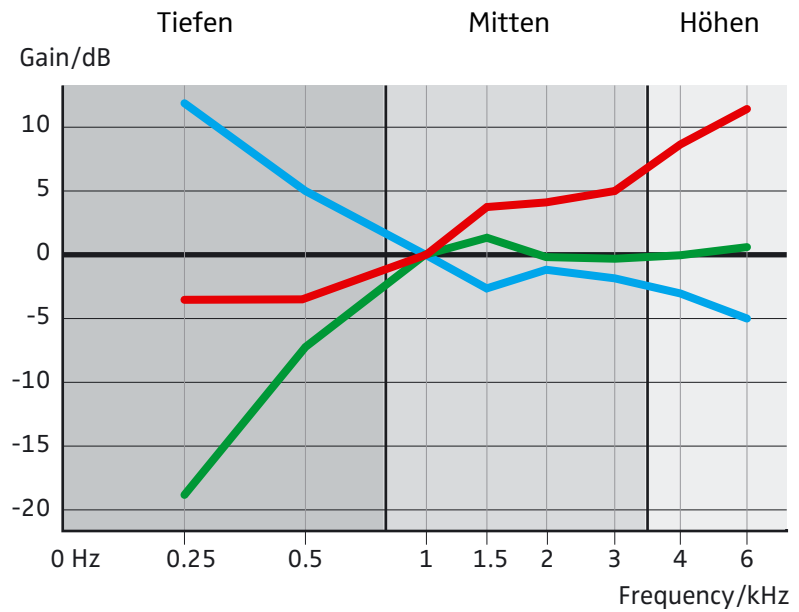
Sender TR 860

Anschlüsse	Digitaleingang: optisch Unterstützte Datenströme: PCM, 32 - 96 kHz/16 - 24 bit Analogeingang: 3,5-mm-Stereo-Klinkenbuchse Eingangsspannungsbereich: 0,15 bis 4,0 V _{pk}
Spannungsversorgung	5 V $\overline{=}$, 1 A Betrieb: typ. 1 W
Leistungsaufnahme	Standby: ≤ 0,5 W (ohne Ladevorgang)
Abmessungen (B x H x T)	ca. 50 mm x 42 mm x 270 mm

Steckernetzteil NT 5-10AW

Nenningangsspannung/-strom	100 – 240 V~/300 mA
Netzfrequenz	50 – 60 Hz
Nennausgangsspannung	5 V ===
Nennausgangsstrom	1 A
Temperaturbereich	Betrieb: 0 °C bis +40 °C
	Lagerung: -25 °C bis +70 °C
Relative Luftfeuchtigkeit (nicht kondensierend)	Betrieb: 10 bis 80 %
	Lagerung: 10 bis 90 %

Hörprofile 1-3



- Profil 1
- Profil 2
- Profil 3

Herstellereklärungen

Garantie

Sennheiser electronic GmbH & Co. KG übernimmt für dieses Produkt eine Garantie von 24 Monaten.

Die aktuell geltenden Garantiebedingungen können Sie über das Internet www.sennheiser.com oder Ihren Sennheiser-Partner beziehen.

In Übereinstimmung mit den folgenden Anforderungen

EU-Konformitätserklärung



- ErP-Richtlinie (2009/125/EG)
- RoHS-Richtlinie (2011/65/EU)

Hiermit erklärt die Sennheiser electronic GmbH & Co. KG, dass der Funkanlagentyp TR 860, RR 800 der Funkanlagen-Richtlinie 2014/53/EU entspricht.

Der vollständige Text der EU-Konformitätserklärung ist unter der folgenden Internetadresse verfügbar:

www.sennheiser.com/download.

Hinweise zur Entsorgung



- WEEE-Richtlinie (2012/19/EU)
- Batterie-Richtlinie (2006/66/EG & 2013/56/EU)

Das Symbol der durchgestrichenen Mülltonne auf Rädern auf Produkt, Batterie/Akku und/oder Verpackung weist Sie darauf hin, dass diese Produkte am Ende ihrer Lebensdauer nicht über den normalen Hausmüll entsorgt werden dürfen, sondern einer separaten Entsorgung zuzuführen sind. Für Verpackungen beachten Sie bitte die gesetzlichen Vorschriften zur Abfalltrennung in Ihrem Land.

Weitere Informationen zum Recycling dieser Produkte erhalten Sie bei Ihrer Gemeindeverwaltung, den kommunalen Sammel- oder Rücknahmestellen oder bei Ihrem Sennheiser-Partner.

Das separate Sammeln von Elektro- und Elektronik-Altgeräten, Batterien/Akkus und Verpackungen dient dazu, die Wiederverwendung und/oder Verwertung zu fördern und negative Effekte, beispielsweise durch potenziell enthaltene Schadstoffe, zu vermeiden. Hiermit leisten Sie einen wichtigen Beitrag zum Umwelt- und Gesundheitsschutz.

Warenzeichen

Sennheiser ist ein eingetragenes Warenzeichen der Sennheiser electronic GmbH & Co. KG.

Andere in dieser Bedienungsanleitung erwähnten Produkt- und Firmennamen können Warenzeichen oder eingetragene Warenzeichen ihrer jeweiligen Inhaber sein.



Sennheiser electronic GmbH & Co. KG
Am Labor 1, 30900 Wedemark, Germany
www.sennheiser.com

Publ. 08/17, 570711/A02